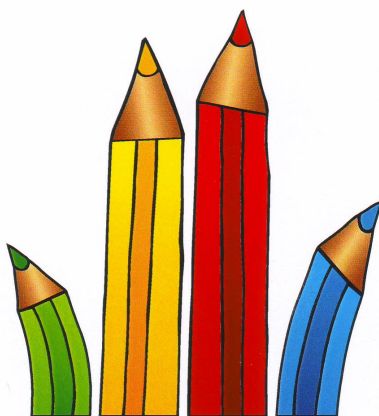


Mateřská škola Pastelka, Česká Lípa, Svárovská 3315,
příspěvková organizace

Telefon: 731 443 709
e-mail: ms.pastelka@tiscali.cz

ZPRÁVA O ČINNOSTI MATEŘSKÉ ŠKOLY



MŠ Pastelka
Česká Lípa

ROK 2022 -2023

Zpracovala: Jana Červinková ředitelka MŠ

V České Lípě dne: 20.10. 2023

Osnova zprávy o činnosti MŠ za školní rok 2022/2023

1. Základní údaje o škole
2. Organizace vzdělávání a výchovy
3. Rámcový popis personálního zabezpečení činnosti školy
4. Údaje o počtech tříd a dětí
5. Stručné vyhodnocení naplňování cílů školního vzdělávacího programu
6. Výsledky výchovy a vzdělávání podle cílů stanovených vzdělávacími programy
7. Údaje o prevenci
8. Údaje o dalším vzdělávání pedagogických pracovníků a odborného rozvoje nepedagogických pracovníků
9. Aktivity a prezentace školy na veřejnosti
10. Údaje o výsledcích kontrol
11. Základní údaje o hospodaření školy / zařízení
 - prostředky ze státního rozpočtu
 - čerpání rozpočtu KÚ 2022
 - čerpání rozpočtu MÚ 2022 dle středisek
 - komentář k čerpání rozpočtu
 - rozbor hospodaření
 - přehled o výsledku hospodaření
 - rozdělení zlepšeného výsledku hospodaření za rok 2022
 -
 - fondy, bankovní účty a pokladna p. o.
 - inventarizace
 - inventarizační zpráva

12. Závěr



1. Základní údaje o škole

a)

název: Mateřská škola Pastelka, Česká Lípa, Svárovská 3315, příspěvková organizace

sídlo: Svárovská 3315 Česká Lípa 470 01

právní forma: příspěvková organizace (právní subjekt od 1. 1. 2003)

IČO: 70982155

identifikátor školy: 600 074 439

b)

zřizovatel: Město Česká Lípa, T. G. Masaryka 1

c)

údaje o vedení školy: ředitelka - Jana Červinková
způsob hospodaření - vlastní účty (prostředky z rozpočtu zřizovatele a ze státního rozpočtu)
druhé místo poskytovaného vzdělávání - MŠ Dobranov 4

Mateřská škola Svárov.	IZO	107 560 160	kapacita	75
MŠ Dobranov			kapacita	25
Školní jídelna Svárov.	IZO	102 617 881	kapacita	75
ŠJ Dobranov			kapacita	25

d)

adresa pro dálkový přístup: e-mail ředitelky: ms.pastelka@tiscali.cz

telefon: 731 443 709

e-mail účetní: ms.pastelka@post.cz

telefon: 734 346 248

datová schránka: p5gkwvh

e)

datum zařazení do rejstříku: 1. 1. 2003

f)

kapacita školy: 75 + 25 = 100



2. Organizace vzdělávání a výchovy

Typ školy a její zaměření:

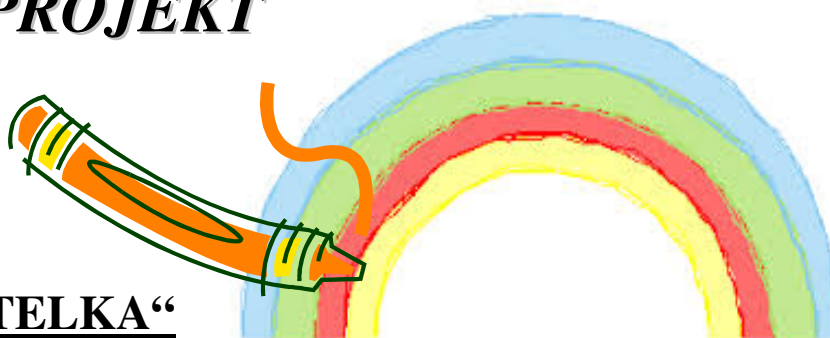
Mateřská škola Pastelka je trojtřídní škola, umístěná v okrajové lokalitě města. Složení tříd je homogenní.

Součástí MŠ Pastelka je druhé vzdělávací zařízení, MŠ Dobranov - blízka vesnice, u města Česká Lípa. Složení třídy je heterogenní.

▪ **KONCEPCE**

Předávat a zprostředkovávat dětem základní životní zkušenosti v přirozeném prostředí skupiny vrstevníků cestou výchovy a vzdělávání založené na principu uspokojování individuálních potřeb a zájmů. Rozvíjet samostatnost, zdravé sebevědomí, sebejistotu a tvořivost dětí.

▪ **PROJEKT**



„DUHOVÁ PASTELKA“

Charakteristika projektu:

Projekt „DUHOVÁ PASTELKA“ vychází ze 4 základních barev pastelek, charakterizující pro nás roční doby.

zelená – JARO

žlutá – LÉTO

červená – PODZIM

modrá – ZIMA

je rozdělení do 4 hlavních integrovaných bloků našeho projektu.

Barvy znázorňují také třídy a umístění tříd v naší mateřské škole:

zelená – 1.třída 3-4 letých dětí, v přízemí MŠ

žlutá – 2.třída 4-5 letých dětí, v 1. patře

červená – 3.třída 5-6 letých dětí, také v 1. patře

modrá – dobranovská třída 3 -6 letých dětí v nedalekém Dobranově

Záměr projektu

Záměrem projektu je vytvářet dětem optimální podmínky pro tělesnou, duševní a společenskou pohodu, která vede k všestrannému rozvíjení dětských vědomostí, schopností a dovedností s respektováním individuálních, věkových, vývojových a zdravotních potřeb. Projekt „Duhová pastelka“ je zaměřen na poznávání širokého barevného spektra prostředí, které nás obklopuje. Je symbolem čtyř ročních období. Jejich prolínáním se děti učí, že vše se na světě mění a vyvíjí. Tím

si osvojují elementární poznatky o světě – o zvířatech, o rostlinách, o lidech, o sobě samém. Vede děti k myšlení a jednání na základě vlastních prožitků a zkušeností.

SPECIFIKA MŠ :

- ✓ adaptační program pro nové děti
- ✓ spolupráce se základní školou
- ✓ cvičení v tělocvičně ZŠ (nejstarší děti)
- ✓ malá technická univerzita
- ✓ logopedická péče (prevence)
- ✓ centra různých činností (ateliér, digi, knihy a písma, doprava, manipulace, dramatizace...)

3. Personální zabezpečení činnosti školy

Věková skladba pedagogických pracovníků:

počet (přepočtení na plně zaměstnané)	< 30 let	31 - 40 let	41 - 50 let	51 let - důchodový věk	důchodový věk	celkem
celkem	1	1	1	5,00	1	8,64
z toho ženy	1	1	1	5,00	1	8,64

Odborná kvalifikace pro přímou pedagogickou činnost (včetně externistů) v přepočtených úvazcích

počet (přepočtení na plně zaměstnané)	z toho bez odborné kvalifikace
8,64	0

Počty pracovníků

počty pracovníků	fyzické osoby	přepočtené osoby
učitelé MŠ	8	8
ostatní zaměstnanci	7	5,63
celkem	15	13,63

Pedagogičtí pracovníci

Pořadové číslo PP	Pracovní zařazení	úvazek	kvalifikace, stupeň vzdělání	Délka skutečné praxe
1.	Ředitel	1	SpGŠ	41
2.	Učitelka	1	SPgŠ	37
3.	Učitelka	1	SPgŠ	8
4.	Učitelka	1	SPgŠ	40
5.	Učitelka	1	SPgŠ	7
6.	Učitelka	1	SPgŠ	33

7.	Učitelka	1	SPgŠ	10
8.	Zástup. řed. odl. pr.	1	SPgŠ	34

Ostatní pracovníci (provozní a školní jídelna)

1.	Účetní Ved. ŠJ	0,625 0,375	Gymnázium	4
2.	Kuchařka 1	0,88	SOU	
3.	Kuchařka 2	0,88	SOU	
4.	Školnice	0,50	SOU	
5.	Uklízečka	0,375	OU	
6.	Uklízečka	0,50	OU	
7.	Kuchařka Ved. ŠJ odl. pr.	0,750 0,125	SZŠ	34
8.	Školnice	0,750	SOU	
9.	Topič	OPPP	SOU	

Změny v pedagogickém sboru:

Od září 2022 jsme pracovali ve složení pg. sboru: 2 učitelky na celý úvazek v MŠ Dobranov. MŠ Svárovská 6 učitelek na celý úvazek. Od února 2023 přijata asistentka pedagoga na 0,64 úvazku.

Platové podmínky pracovníků

platové podmínky	2021	2022
počet pedagogických pracovníků	7,9699	8,0986
počet nepedagogických pracovníků	6,1648	6,0183
průměrná výše měsíčního platu pedagogických pracovníků	42 154	41 238
průměrná výše měsíčního platu nepedagogických pracovníků	24 134	25 786
průměrná výše nenárokových složek platu pedagogických pracovníků	5 893	5 555
průměrná výše nenárokových složek platu nepedagog. pracovníků	4 397	4 557

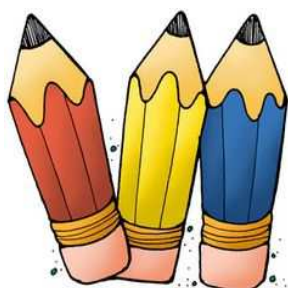
4. Údaje o počtech tříd a dětí

Počty tříd a dětí

počet tříd		celkový počet dětí		prům. počet dětí na 1 třídu (skutečný)		prům. počet dětí na učitele (skutečný)	
2021/2022	2022/2023	2021/2022	2022/2023	2021/2022	2021/2022	2021/2022	2022/2023
4	4	100	99,4	16,5	17,7	8,3	8,8

5. Stručné vyhodnocení naplňování cílů školního vzdělávacího programu

Hodnocení



Očekávané kompetence dětí v obou mateřských školách s projektem „DUHOVÁ PASTELKA“ jsou v souladu s kompetencemi, které obsahuje Rámcový vzdělávací program pro předškolní vzdělávání. Projekt „DUHOVÁ PASTELKA“ vytváří vlastní porozumění fyzikálnímu světu (stavby z kostek, práce se dřevem, hraní s pískem a vodou, míchání barev...); sociálním a kulturním informacím (hry, vaření, četba příběhů, dramatické hry, účast na různých akcích a rozhovory o nich); logice a matematice (srovnávání, počítání, logické řazení do sledu, třídění); vztahu mezi psaným a mluveným slovem (kontakt s knihami, písmy, předcítání, kreslení obrázků, poslech pohádek, vyjadřování vlastních myšlenek a prožitků).

Děti se učily způsobem, který vyhovuje individuálnímu stylu každého dítěte, ať jde o rychlost, délku učení, podíl aktivity a pasivity při učení. Měly příležitost vybírat si, kterých činností se chtějí účastnit. Důležitá je pro děti motivace, pochvala a zpětná evaluace činností.

V naší MŠ jsou děti rozděleny do homogenních tříd, pouze třída Dobranov je heterogenní. Je pravidlem, že učitelky i děti jsou spolu po celou dobu docházky do MŠ (tzn. od věku 2,5 - 3 let až do odchodu do ZŠ). Díky tomu je možné s tímto školním projektem pracovat opakovaně, rozvíjet jej od jednoduššího ke složitějšímu, v každém školním roce zpracovat k tématu další integrované bloky (IB), nebo již zpracované IB nadále rozvíjet.

Dlouhodobé cíle MŠ Pastelka:



Porozumění druhým (*Chápat a naslouchat potřebám druhého.*)

Aktivní přístup k životu (*Zapojovat se do společných činností.*)

Soudržnost s kolektivem (*Být přátelský, učit se laskavosti.*)

Tolerance k ostatním (*Naslouchat druhým a snažit se je pochopit.*)

Eстетické cítění (*Vnímat prostředí a podílet se na jeho uspořádání.*)

Láska k přírodě (*Poznávat přírodu a podílet se na její ochraně.*)

Kamarádství (*Navazovat kladné vztahy a rozvíjet je.*)

Asertivita (*Dokázat ve slušnosti prosadit svůj názor.*)

Hlavní cíl projektu

Hlavním cílem je vést děti k poznávání a vnímání barevnosti světa, radovat se ze zážitků, které nám nabízí. **Barvami „Duhové pastelky“ spoluvytvářet pohodu prostředí, cítit se spokojeně a bezpečně.** Prostřednictvím ročních dob pochopit koloběh života a jeho rozmanitost. Strídání období pokaždé přinese a ukáže něco nového. Každý rok je něčím novým a zajímavým. **Naučme děti dívat se kolem sebe !**

Úkoly projektu:

1. Rozšíření péče o děti se specifickými vzdělávacími potřebami.
2. Podpora duševní pohody dětí, rozvoj jejich intelektu, řeči, poznávacích procesů a funkcí, citů, vůle a tvořivosti cestou přirozené výchovy a vzdělávání na základě interakce s okolím a svou vlastní prožitou zkušeností – se zaměřením na rozvoj smyslů.
3. Vést děti ke zdravému životnímu stylu.
4. Navázat užší spolupráci s rodiči.
5. Vytvořit povědomí o vlastní sounáležitosti s přírodou

Dlouhodobé cíle a úkoly projektu jsou naplňovány a plněny během celého roku a jsou zařazeny v TRÍDNÍCH VZDĚLÁVACÍCH PROJEKTECH do různých IB (integrovaných bloků), které si učitelky plánovitě zpracovávají a hodnotí.

Názvy TVP ve školním roce 2022/2023 byly:

1. třída – zelená: „Kртеčkova dobrodružství“
 2. třída - žlutá : „Žlutý skřítek“
 3. třída - červená: „Rok se Zvídálky“
- Dobranov - modrá: „Svět kolem nás“



Hodnocení TRÍDNÍCH VZDĚLÁVACÍCH PROGRAMŮ :

1. třída - ZELENÁ PASTELKA „KRTEČKOVA DOBRODRUŽSTVÍ“

Ve školním roce 22/23 zůstalo v zelené pastelce druhým rokem dvanáct dětí. Adaptace dětí ve třídě proběhla bez větších problémů, jen malá část mladších dětí potřebovala více času k uvolnění citového pouta od matky. V září nastoupily dvě děti z Ukrajiny, kterým adaptace problém nedělala, ale po několika měsících předškolní docházku ukončily. V měsíci říjnu přistoupili 2 chlapci, z nichž jeden je 2,5letý a druhý je 3letý. Chlapci se zapojili mezi vrstevníky rychle, snažili se komunikovat s dětmi i dospělými.

Po celý tento školní rok jsme dětem poskytovali vhodné vzdělávací prostředí tak, aby bylo pro děti zajímavé, vstřícné, podnětné a obsahově bohaté. Vše bylo motivované Krtečkem a jeho kamarády, s jejichž pomocí jsme nahlédli do tajů přírody, zvířat, věcí, ale i poznání vlastního těla. Získali jsme poznatky o rodině a o světě, který nás obklopuje. Hravou formou jsme dětem poskytovali možnost projevit se, zaměstnávat a bavit přirozeným dětským způsobem. Při hudebně pohybových činnostech jsme využívali hry s padákem, pavučinkou. Zařazovali jsme pohybové hry na rozvoj rytmického cítění, orientace v prostoru a sluchového vnímání. V průběhu roku jsme děti seznamovali s lidovými písněmi, na jejichž známé melodie navazovaly logopedické texty, které jsou zaměřené na konkrétní hlásku, jsou jednoduché a snadno zapamatovatelné. Procvičování správné výslovnosti se tak stalo pro děti zábavou.

Přihlíželi jsme k individuálním potřebám a možnostem dětí. Při výtvarných činnostech jsme s dětmi využívali různé techniky, materiály, prstové barvy, zařazovali jsme grafomotorická cvičení na uvolnění ramene, předloktí i zápěstí. Jemnou motoriku jsme procvičovali při práci s modelínou a kinetickým pískem. Novinkou v tomto školním roce byly multifunkční stolečky do center aktivit, u kterých mohly děti pracovat s různými stavebnicemi, mozaikou, korálky a s přírodninami.

2. třída - ŽLUTÁ PASTELKA „ŽLUTÝ SKŘÍTEK“

Tento rok nás motivoval celoročním projektem kamarád – plyšový: „ŽLUTÝ SKŘÍTEK“, který nám pomáhal a usnadňoval další životní vzdělávací cestu. Jeho úkolem bylo doplňování rodinné výchovy a v úzké vazbě na ni pomáhat zajistit dítěti prostředí s dostatkem mnohostranných a přiměřených podnětů k jeho aktivnímu rozvoji a učení. Skřítek nám pomáhal, aby čas prožitý v MŠ byl pro děti radostí, příjemnou zkušeností a zdrojem dobrých a spolehlivých základů do života i vzdělání, pomáhal usnadňovat další životní cestu dětí.

V průběhu školního roku bylo dětem nabízeno vhodné vzdělávací prostředí, pro děti, podnětné, zajímavé a obsahově bohaté. Snažili jsme se, aby se děti cítily jistě, bezpečně, radostně a spokojeně. Pohodový a klidný průběh dne nám první pololetí narušoval chlapec s velkými výbuchy vzteku s křičením a holčička výkřiky. Těmto dětem jsme museli po celý den věnovat velkou pozornost a pomoc hlavně v sebeobsluze. Až ve druhém pololetí školního roku byla do MŠ přidělena asistentka pedagoga, situace ve třídě se trochu zklidnila, ale přesto několik dětí velmi citově reagovalo na nepřiměřené chování zejména chlapce. Poskytovali jsme dětem možnost projevit se, bavit a zaměstnávat přirozeným dětským způsobem. Přihlíželo se k individuálně různým potřebám dětí a možnostem jednotlivých dětí, zajišťovali jsme, aby aktivity probíhaly v rozsahu potřeb jednotlivých dětí různých věkových skupin, aby každé dítě bylo stimulováno, citlivě podněcováno k učení a pozitivně motivováno ke všem činnostem.

Snažili jsme se usnadnit dětem adaptaci na nové prostředí, nové kamarády, kolektiv MŠ a paní učitelky, ale hlavně odloučení od rodičů a sžití se s režimem MŠ. Vedli jsme děti k ohleduplnosti a kamarádskému vztahu k okolí, učit se respektovat jeden druhého, být k sobě ohleduplní, citliví a pomáhat si. Po celý rok jsme vedli děti k šetrnému zacházení s hračkou, umět se podělit, požádat a poděkovat. Děti se učily dodržovat pravidla třídy „TRÍDNÍ ÚMLUVU“.

3. třída - ČERVENÁ PASTELKA „ROK SE ZVÍDÁLKY“

V září, během prvního týdne jsme se sžili s novým prostředím třídy, jeho členitostí, dodržováním pravidla pěti, s průběžnými svačinkami, denními rituály a činnostmi. V letošním školním roce byla naše třída opravdu plná „Zvídálek“. Děti s rodiči doma vytvořili panáčky, „Zvídálky“, někteří byly dětem i podobní. Zdobili naši třídu po celý rok a děti si je na závěr odnesly domů. Adaptace probíhala vcelku klidně, až na dvě děti s přetrvávajícími problémy s odloučením od rodičů. Vytvořil se kolektiv skvělých dětí, jeden chlapec ze začátku škodil, ubližoval, ale vše se napravilo. Vytvořili jsme si třídní úmluvu, která nám vždy připomněla, jak se ve třídě chovat, aby nám všem bylo v Červené Pastelce dobře. Aby se každý cítil být součástí našeho kolektivu. Děti se naučily být k sobě ohleduplní, tolerantní, požádat o pomoc, poděkovat, spolupracovat při hrách, ale také najít si partnera pro hru, nenechat si od nikoho ubližovat, získat sebevědomí a důvěřovat. Naučili se, že vše se dá napravit, když se omluvíme, vše si vysvětlíme a dáme do pořádku. Říkali jsme si, že je lepší se na sebe usmívat, než se mračit a kazit si tím celý den. Učili jsme se vyprávět, ale i umět naslouchat. Každý den jsme se přivítali v ranním kruhu básničkou „Dobré ráno“, pohladili se a pozdravili jménem.

Důležitým cílem pro nás, bylo připravit děti na vstup do ZŠ a prožít poslední rok ve školce s radostí, plný her, pohody, nabídnout dětem zajímavá témata a naučit je samostatnosti a ohleduplnosti.

Děti jsme vedli k získávání základních poznatků, vědomostí a znalostí ve všech oblastech rozvoje dítěte. Po celý školní rok děti získávaly přiměřenou fyzickou, psychickou a sociální samostatnost a základy kompetencí důležitých pro jejich další rozvoj a učení. Snažili jsme se u dětí podporovat sebevědomí, zvědavost, sebeovládání, schopnost spolupracovat a komunikovat s ostatními. Při tvořivých činnostech se děti učily dosáhnout pozornosti, soustředěnosti i sociálních dovedností, učily se základní matematické znalosti: geom. tvary, rozlišovat pojmy: vpravo – vlevo, nahoře – dole, vpředu – vzadu, dnes - včera – zítra, dny v týdnu, číselnou řadu i přiřazování počtu a čísel,... Učili se základy psaní a čtení: poznat některá písmena, napsat své jméno, určit hlásky na začátku slov. Seznámili se s významy slov: antonyma, homonyma, synonyma. Děti jsou

v sebeobsluze zcela samostatné, byly vedeny k upravenosti, úklidu svých věcí na místo, při stolování a samoobslužných činnostech.

Děti se seznámily s různými výtvarnými technikami, zvládly malbu vodovými barvami, měly možnost samostatně tvořit a používat různé materiály a náčiní ve výtvarném ateliéru. (stříhání, lepení, malování, práce s modelínou, kinetickým pískem, voskovkami, tuší, různými barvami, apod..) Nové písně, básně, HPH, tanečky nás provázely po celý šk. rok. Náročnější a delší texty vedly k rozšiřování a procvičování paměti.

Rodiče byli po celý rok informováni o veškerém dění ve třídě. (nástěnka v šatně) Byli seznámeni s názvem IB a jednotlivými aktivitami. Veškeré pracovní a výtvarné činnosti se odrazily na výzdobě šatny i třídy. Každý týden měly děti úkol, ať pracovní, výtvarný, donést obrázky, knihu, nějaký materiál k tvoření, nebo doma s dětmi plnit úkoly z pracovního sešitu, donést „výrobek“ – kytičku, sněhuláka, domeček... cílem bylo vést rodiče ke komunikaci s dětmi o dění ve školce i společnému tvoření doma. Většina rodičů spolupracovala a děti získávaly razítka do svých úkolníčků. Na závěr šk. roku byly všechny děti odměněny, keramickou pastelkou. Bohužel, ani na konci roku, neuměli někteří kličku a uvázat uzlík.

Děti si vyzkoušely práci ve skupinách, kdy se naučily spolupracovat, naslouchat druhým, mít vedoucí úlohu. Umět činnost zhodnotit, nejen svou, ale celé skupiny. Závěr roku byl pestrý – výlet na zámek Sychrov, do Doks, do města na zmrzlinu a výstavu a pohádku do ZŠ Moskevská, návštěva u zvířátek, v Libertin, rozloučení s předškoláky a Červenou Pastelkou, Táborák na školní zahradě, ale největším zážitkem bylo pro všechny zúčastněné: „Nocování ve školce s hledáním pokladu a stezkou odvahy“. Věříme, že si děti odnáší spoustu zážitků, ale i znalostí, dovedností, zkušeností a hlavně radostné prožití školního roku v Červené Pastelce.

4. třída – MODRÁ PASTELKA Dobranov „SVĚT KOLEM NÁS“

Při plnění cílů TVP, obecných i specifických jsme se snažili využívat všech dostupných metod vzdělávací práce s dětmi. Pracovali jsme s dětmi frontálně a také jsme využívali práci v malých skupinkách. Hlavní činností dětí zůstávala hra, která děti provázela celý den, prolínala se se všemi činnostmi a byla jí věnovaná mimořádná pozornost

Děti se spolupodílely na přípravě ke stolování. Naším záměrem bylo, aby stolování nevnímaly jenom jako nutný příjem potravy, ale také jako společenský akt, který přináší i jiné hodnoty a naučily se tak pravidlům odpovídajícím v naší společnosti.

Zhodnocení plnění bloků bylo prováděno na pedagogických radách a také na schůzkách s rodiči. Důležitým aspektem byla pro nás úspěšnost dětí po vstupu do ZŠ.

Zpětnou vazbu od rodičů jsme získávali na základě individuálních rozhovorů s rodiči v MŠ nebo na akcích pro děti a rodiče (pracovní soboty). Snažili jsme se o navazování vstřícných vztahů, které jsou důležité pro rozvoj dětí. Aktivity vycházely z potřeb dětí i rodičů. Naším záměrem bylo navázat úzkou spolupráci s rodinou.

Velký důraz jsme kladli na úzkou spolupráci v době adaptačního procesu a naši společnou cestu jsme zahájili vždy na začátku školního roku informativní schůzkou, kde rodiče měli dostatečný prostor pro vyjádření svých názorů, námětů či připomínek. Prostřednictvím třídních schůzek byli rodiče seznámeni s cíli a plněním TVP.

Se spoluprací s rodiči má i měla škola velmi dobré zkušenosti. Na základě přání rodičů, byly (již tradičně) 2 krát za rok pořádány pracovní soboty, kde rodiče opravili či vylepšili hračky i herní prvky na naší školní zahradě.

Rodiče byli průběžně informováni o zralosti svých dětí k plnění školních povinností přímo ve školce. Na základě doporučení obou učitelek byl u jednoho děvčete proveden v PPP v České Lípě test školní zralosti a byl jim doporučen OŠD.

(Výsledky výchovy a vzdělávání zpracovány dle podkladů třídních učitelek.)

6. Výsledky výchovy a vzdělávání podle stanovených cílů

Hodnocení konkretizovaných očekávaných výstupů – KOV

K plánování integrovaných bloků jsme využívali „Konkretizované očekávané výstupy“. S pomocí konkretizovaných výstupů jsme stanovili v rámci integrovaných bloků cílenou vzdělávací nabídku, která je pro naplňování očekávaných výstupů smysluplná a účelná.

S dětmi bylo pracováno formou individuálního přístupu, se skupinou i celou třídou. Také činnosti řízené a spontánní byly vyvážené. Velký důraz jsme kladli na volnou hru dětí s respektováním jejich zájmů a potřeb.

Po celý školní rok jsme pracovali s konkretizovanými očekávanými výstupy (KOVY), které rozpracovávají a zpřesňují výstupy v rámci vzdělávacích oblastí v RVP. Upřesňují požadavky na jednotlivé očekávané výstupy v podobě činností, aby bylo zcela jasné, co by mělo dítě na konci předškolního vzdělávání dokázat. S pomocí KOV jsme si stanovovali v rámci integrovaných bloků (IB) cílenou vzdělávací nabídku. Snažili jsme se je do všech IB zařazovat ze všech oblastí rovnoměrně. Některé se jevily jako stále opakující a plněné průběžně a denně. Některé jsme plnili v činnostech jednotlivých IB. Zaměřovali jsme se na uspokojování potřeb dětí a snažili se plnit stanovené cíle. Délku trvání jednotlivých IB určoval hlavně zájem dětí.

7. Údaje o prevenci

Práce s dětmi se speciálními vzdělávacími potřebami:

Školní asistent – hodnocení šk. rok 22/23

Ve školním roce 2022/23 bylo v naší mateřské škole 13 dětí ohrožených školním neúspěchem, 4 děti ze zelené třídy, 5 dětí ze žluté třídy a 4 děti z červené třídy, z nich měly 3 děti odklad školní docházky.

Dívky z červené třídy byly z odlišného sociokulturního prostředí, do školky nedocházely, rodiče neprojevovali žádný zájem o výuku dívek, obě věkem postoupily do základní školy.

Ve žluté třídě byly dvě dívky z cizojazyčného prostředí, přičemž jedna výborně spolupracovala. Výukou řeči probíhala velmi dobře, komunikovala se spolužáky i pedagogy a mohla postoupit do základní školy. Druhá dívka měla problémy nejen s řečí, ale i se soustředěním a její psychický stav se ještě stále řeší s odbornými lékaři a psychology, zůstala v MŠ s odkladem školní docházky. Ve třídě byl i chlapec z dvoujazyčné rodiny, který měl od začátku problém s vyjadřováním, na děti byl agresivní a hlasitě reagoval na vše. Po vyšetření v Pedagogicko psychologické poradně byla doporučena do třídy personální pedagogická podpora. V únoru byla přijata asistentka pedagoga.

V zelené třídě bylo potřeba dětem hlavně pomoci se základy sebeobsluhy a s adaptací v kolektivu.

Asistent pedagoga – hodnocení šk. rok 22/23 -2. pololetí

1.2. 2023 jsem nastoupila jako asistent pedagoga (AP) do žluté třídy v MŠ Pastelka. Do třídy chodil chlapec se SVP. Jeho chování nebylo pro kolektiv dětí vhodné. Je to chlapec cizinců žijících v ČR již 15 let, on se zde narodil. Má velmi výbušnou povahu, záchvaty vzteku byly pro ostatní děti velmi těžko přijatelné. Neuměl se oblékat a hygienické nebyly návyky. Dětem ve vzteku ubližoval, rozbíjel hračky, ničil výtvary. V afektu nebyl schopen vnímat nic kolem sebe. Děti se ho bály. Všude chtěl být první. Postupem času se jeho chování začalo pod vedením AP zklidňovat, výsledkem práce bylo jeho zapojení a socializace do kolektivu třídy – děti si dokázaly s ním hrát ve skupině, také jim přestal ubližovat a dokáže se zapojit do řízené práce celé skupiny. Špatně mluví. Je doporučena logopedická poradna.

Ve třídě je ještě holčička, která je zařazena jako dítě se SVP. Diagnóza není specifikovaná. I ona byla doporučena na vyšetření k dětskému psychologovi a PPP.

Zajištění speciální péče:

Hodnocení logopedie šk. rok 22/23

Zelená pastelka (děti 3-4 leté)

V říjnu a listopadu 2022 byla provedena diagnostika řeči. Správná výslovnost byla u 1 dívky, která chodí již druhým rokem do MŠ. Jeden chlapec jen opakuje, sám moc nemluví, horší výslovnost a mutace hlasu. U dalšího chlapce jsme doporučili rodičům střížení podjazykové uzdičky, které následně po domluvě s lékařem proběhlo. Dále je nutné cvičit pohyblivost jazyka směrem nahoru a dopředu. Ostatní děti mají přirozený vývoj řeči s chybějícími hláskami: S, C, Z, Š, Č, Ž, L, R, Ř., bude probíhat diferenciací sykavek. Čtyřem dětem byla doporučena návštěva klinického logopeda.

Pravidelně jsme během dne zařazovali artikulační a preventivní logopedické cvičení, logopedické básničky, cvičení se zrcátky na uvolnění jazyka a gymnastiku mluvidel. Důležité je i dechové cvičení, sluchové vnímání a hry pro rozvoj slovní zásoby. S dětmi jsme pracovali jak individuálně tak ve skupinkách

Žlutá pastelka (děti 4-5 leté)

V září byla provedena diagnostika řeči, 4 děti dochází ke klinickému logopedovi, u jednoho chlapce nejsou patrné větší pokroky, jeho řeč je stále nesrozumitelná. Jedna holčička docházela na nápravu k logoped. asistentce v MŠ, bylo u ní vyvozováno CSZ, docvičena diferenciací sykavek a fixace hlásky L. U jednoho chlapce nebyla řeč diagnostikována, ale s pomocí asistenta pg. začíná slova opakovat – sám slovní zásobu nepoužívá. U holčičky jiné národnosti nebylo možné řeč diagnostikovat, nekomunikuje.

U většiny dětí ještě chybí vyvození hlásek, CSZ – 8 dětí, ČŠŽ – 7 dětí, RŘ – 13 dětí. Ve školce jsme pravidelně zařazovali logopedické chvilky, procvičování gymnastiku mluvidel, artikulační a dechová cvičení.

Na konci školního roku náprava ve výslovnosti pouze s menšími pokroky.

Červená pastelka (děti 5-6 i více leté)

V letošním školním roce pokračovaly s logopedií v MŠ 4 děti, nově bylo nabídnuto 3 dětem. Jedna dívka přešla ke klinickému logopedovi – rotacismus. Dvě děti mají správnou výslovnost, došlo k vyvození hlásky R, Ř, fixaci Č,Š,Ž a diferenciací sykavek. Jeden chlapec zvládl fixaci hlásky L, vyvození R a šepem Ř. Je třeba docvičit o prázdninách, nebo v ZŠ pokračovat v logopedii. Rodiče velmi dobře spolupracovali, jsou informovaní. Druhému chybí fixace hlásky Ř. U třetího chlapce nebyla spolupráce rodičů pravidelná, nedošlo k žádnému pokroku, chybí stále fixace hlásky L, artikulace, vyvození R, Ř. Z 2. třídy docházela dívka, došlo k vyvození hlásky R, Ř na základě procvičení a fixace hlásky L, je třeba cvičit CSZ, aby nebyl jazyk mezi zuby, spolupráce rodičů chválím. V září budeme pokračovat, nadále i s chlapcem v příštím roce neb má OŠD.

Modrá pastelka (Dobranov) (děti 3-6 i více leté)

V MŠ jsme se intenzivně zaměřovali také na nápravu řeči, která je velkým přínosem především pro děti, ale také pro rodiče. Náprava řeči probíhala nenásilně během celého dne. Každé takové dítě postupovalo v nápravě svým individuálním tempem.

Na začátku školního roku proběhla logopedická diagnostika dítěte. U dětí jsme zjistili laterality, úroveň hrubé a jemné motoriky, úroveň grafomotoriky, motoriky mluvidel, dechové koordinace, orientační sluchovou zkoušku a vlastní vyšetření řeči.

I letošní školní rok ve třídě pracovali 2 paní učitelky (logopedické asistentky), které se zaměřily na zařazování logopedických chviliek formou dýchacích cvičení, gymnastikou mluvidel a motorikou

mluvidel. Paní učitelky logopedickou prevencí prováděly formou různých aktivit, zajišťovaly doplňování pomůcek a metodických materiálů.

Rodiče byli upozorněni na zjištěné vady svých dětí a popřípadě jim bylo doporučeno vyšetření u klinického logopeda či další logopedická péče. V letošním roce opět návštěvu u klinického logopeda nevyužil ani jeden rodič, z důvodu své pracovní vytíženosti. Myslíme si, že naši pedagog. autoritu podrážejí některé dětské lékařky, které údajně podporují rodiče o dokonalosti jejich dítěte. Proto máme v mnoha doporučení svázané ruce.

(Zpracováno dle podkladů školní asistenty, logopedických asistentek a učitelek všech tříd a odloučeného zařízení.)

8. Údaje o dalším vzdělávání pedagogických pracovníků a odborného rozvoje nepedagogických pracovníků

Další vzdělávání pedagogických pracovníků:

1.třída

- 13. 2. 2023 Dítě s PAS v předškolním věku
- 22. 2. 2023 Rozvoj předmatematických dovedností u dětí v MŠ
- 27. 2. 2023 Jóga pro jemnou motoriku a koordinaci oko - ruka
- 13. 3. 2023 Dětská jóga na období jara
- 20. a 22. 3. 2023 Grafomotorický kurz
- 12. 4. 2023 Dramatické aktivity pro děti předškolního a mladšího školního věku

- 13. 2. 2023 Dítě s PAS v předškolním věku
- 22. 2. 2023 Rozvoj předmatematických dovedností u dětí v MŠ
- 27. 2. 2023 Jóga pro jemnou motoriku a koordinaci oko - ruka

2.třída

- 30. 9. – 25. 11. 2022 Podpora přirozeného rozvoje řeči dětí – primární logopedická prevence.
- 22. 2.2023 Rozvoj předmatematických dovedností u dětí v MŠ.
- 28. 2.2023 Orientační logopedické vyšetření v MŠ.
- 23. 3.2023 Pedagogická diagnostika v MŠ.
- 30. 3.2023 Kritéria školní zralosti – připravený předškolák.
- 12. 4.2023 Muzikoterapie.

- 24. 3. 2023 Malá technická univerzita.
- 11. 4. 2023 Pohybové hry s hudbou.
- 26. 4. 2023 Minikonference LÍP A SPOLU.

3.třída

- 2022 Integrace cizinců do Mateřských škol.
- 24. 3. 2023 2x Metodika a proškolení se v práci s DIDA pomůckou Fingertrain.

4.třída – Dobranov

- 11.4.2023 Vzdělávací program, č.15/23 „Pohybové hry s hudbou“.
- 13.2.2023 Webinář: „Nezastupitelné místo pohádky ve vývoji dítěte“.

Odborný rozvoj nepedagogických pracovníků:

- 16.2.2022 3x Hygienické minimum pro zaměstnance ve školním stravování.
- 1.3.2022 Pestrá strava a nutriční doporučení dětí MŠ a ZŠ.
- 7.4.2023 Hygienické minimum pro pracovníky školních jídelen.
- 24.11.2022 Veřejné zakázky ve školství.

9. Aktivity a prezentace školy na veřejnosti

Aktivity pro děti

- návštěva zahrádkářské výstavy v domě dětí Libertin
- výstava hub ve Vlastivědném muzeu
- mikulášská nadílka, čert a Mikuláš v MŠ
- mikulášská nadílka v KD Crystal s pohádkou
- zdobení stromečku na nám. TGM ČL
- vánoční zpívání na nám. TGM ČL
- vánoční zpívání, společně se zaměstnanci mateřské školy
- vánoční besídka a nadílka – rozbalování dárků pod stromečkem v MŠ
- karneval v MŠ, masopust
- malá technická univerzita v rámci integrovaných bloků se zapojením rodičů
- barevné dny dle třídních vzdělávacích programů
- Den dětí - v rámci MŠ a sobotní akce s rodiči na ŠZ – plnění úkolů = odměny
- *několikrát za školní rok:*
 - divadlo v MŠ – Koloběžka
 - fotografování dětí
- Eko-vycházky do blízkého okolí České Lípy (rozhledna Hůrka, lesy a louky, rybník u Žíznikova, Okřešice, Hubertova stezka)
- výlet na zámek Sychrov
- výlet do Doks
- zvířátka v MŠ – akce z DD Libertin
- velikonoční přání pro všechny – dětem i zaměstnancům- přáníčka, koledy, plnění úkolů
- čarodějnický rej
- rozloučení s předškoláky v rámci MŠ, táborák na školní zahradě
- noční dobrodružství v MŠ
- schůzka ředitelů ZŠ v MŠ
- VIZUS- vyšetření očí
- návštěva základní školy
- pohádka v ZŠ Moskevská + výstava soviček- prací dětí
- podzimní a jarní pracovní soboty v Dobranově na školní zahradě
- návštěvy městské knihovny v ČL

Prezentace na veřejnosti

- zdobení malého vánočního stromečku na náměstí TGM

- zdobení radnice MÚ – betlém, velikonoční výzdoba
- advent u dobranovského vánočního stromku – zdobení a zpívání
- zapojení se do přehlídek pořádaných jinými MŠ v ČL (recitace v MŠ Nerudova, dopravní výchova v MŠ Špičák - Brněnská, zdravotní soutěž v MŠ B. Čapků, výtvarná přehlídka v MŠ Sovička)
- Eko přehlídka znalostí Putování za ježkem Bodlinkou i pro děti z jiných MŠ
- zapojení se do projektu SIDUS – pomoc nemocným dětem
- výzdoba radnice MÚ domečky, které vyrobili rodiče s dětmi

Zapojení do projektů

Projekty: 2

Sponzorské dary: 2

Název projektu	Dotační titul	Příjemce / partner	Získané prostředky
OP VVV	Personální podpora v MŠ Pastelka III	MŠ PASTELKA / EU, Evropské strukturální a investiční fondy	349 176,- (od září 2021- do června 2023)
MAP	Putování za ježkem Bodlinkou	MŠ PASTELKA / LAG Podralsko, EU	5 000,-

Sponzorské dary	pro	od	
finanční dar	MŠ Sv.	p. Kubata	13 885,-
finanční dar	MŠ Sv.	p. Hrubá	1 000,-

Hlavní provozní úkoly, spolupráce s partnery **Realizace provozních úkolů š. r.22/23:**

Svárov

Opravy:

- oprava čerpadla
- výměna světel v šatnách a na chodbě
- malování kuchyně

Nákupy:

- vodní vysavač
- myčka nádobí
- notebook
- stůl do atelieru
- manipulační stoly 3x
- ortopedické podložky

- maxi edu set – dřevěná auta, grafomotorická pomůcka

Dobranov

Opravy:

- malování- pokojík, kuchyň
- změna revizního technika- elektrikáře (oprava po revizi)
- nátěr a oprava okenních rámců
- nátěr topení
- oprava plotu
- oprava horkovzdušné trouby

Nákupy:

- elektrické ořezávatko Harrap
- dřevěná stavebnice
- regál na knihy
- pračka
- botníky
- zahradní lavice
- sklokeramická varná deska

Spolupráce s partnery:

s rodiči

- každodenní kontakt
- třídní schůzky - informační na začátku roku
- besídky ke Dni matek
- adaptační program pro nové děti
- zapojení rodičů při plnění různých úkolů dle TVP
- sobotní akce na ŠZ
- zakončení školního roku, táborák
- nabídka fotografií z různých akcí
- nabídka knih pro děti i dospělé

se základní školou

- beseda s řediteli základních škol (Partyzánská a Slovanka)
- výpomoc v akci Putování za ježkem Bodlinkou – děti z 9. třídy na stanovištích ze ZŠ Partyzánská
- cvičení v tělocvičně ZŠ Partyzánská

s pedagogicko - psychologickou poradnou

- řešení odkladů školní docházky
- děti se speciálními vzdělávacími potřebami

s dětským domem Libertin

- Eko - projekty

s městem Česká Lípa

- zdobení vánočního stroměčku
- zdobení radnice MÚ (Vánoce, Velikonoce)
- výzdoba radnice MÚ domečky, které vyrobili rodiče s dětem



10. Údaje o výsledcích kontrol

Krajská hygienická stanice:

20.10.2022 v MŠ Dobranov

nápravná opatření: nebyla požadována

4.5.2023 v MŠ Dobranov

Pasportizace objektu se zaměřením na způsob zásobování pitnou vodou. Stanovení obsahu olova v pitné vodě.

Hasičský záchranný sbor Libereckého kraje:

17.10.2022

nápravná opatření: nebyla požadována

Veřejnosprávní kontrola:

27.3.-28.3.2023 v MŠ Svárov

nápravná opatření: nebyla požadována

Česká školní inspekce: v tomto školním roce se kontrola nekonala

Kontrola VZP ČR: v tomto školním roce se kontrola nekonala

Okresní správa sociálního zabezpečení: v tomto školním roce se kontrola nekonala

Úřad práce v České Lípě: v tomto školním roce se kontrola nekonala

Průběžná kontrola MÚ: v tomto školním roce se kontrola nekonala

Kontrola Krajského úřadu: v tomto školním roce se kontrola nekonala

11. Základní údaje o hospodaření

Prostředky ze státního rozpočtu

		<i>Rozpočet 2022</i>	<i>15.červen 2022</i>	<i>20. říjen 2022</i>	<i>8.listopad 2022</i>	<i>7. prosinec 2022</i>
závazné ukazatele	počet zaměstnanců celkem	13,98	13,89	13,86	13,75	13,75
	NIV celkem	7 969 881	7 969 521	7 657 462	8 023 566	8 023 566
z toho	platy	5 761 815	5 743 815	5 734 935	5 763 907	5 763 907
	OON	72 000	90 000	90 000	110 000	110 000
Orientační ukazatel	Odvody	1 971 830	1 971 830	1 968 829	1 985 382	1 985 382
	FKSP	115 236	114 876	114 698	115 277	115 277
	ONIV	49 000	49 000	49 000	49 000	49 000

Čerpání rozpočtu KÚ : odvody, FKSP, ONIV za rok 2022

<i>ukazatel</i>	<i>rozpočet</i>	<i>čerpání</i>		<i>vratka</i>	<i>rozdíl</i>
odvody	1985382	1953428,90			31953,10
FKSP	115277	116746,52			-1469,52
ONIV celkem	49000		79483,58		-30483,58
	Náhrady nemoc				
	Kooperativa				
	DVPP				
	UP				
celkem	2149659	2070175,42	79483,58	0	

Čerpání rozpočtu MÚ 2022 dle středisek

<i>Položka</i>	<i>Svárov</i>	<i>Dobranov</i>
5139- materiál	170362,79	34979,40
5134- prádlo	11561,94	4953,00
5136- knihy, hračky	31670,80	14081,30
5131- potraviny	509372,94	186884,77
5156- pohonné hmoty	0,00	500,00
5133- léky	147,00	988,00
5171- opravy	117989,85	57658,10
5173- cestovné	832,00	0,00
5161- poštovné	3178,60	112,00
5162 – telekom.	16001,31	1795,68
5169- služby	254433,45	66577,86
5167- školení	16136,00	0,00
5164- nájemné	2450,00	51900,00
5163- b. popl.+úr. poj.	24694,00	0,00
5168- zpr. dat	87533,95	0,00
5151- voda	46447,00	7788,00
5153- plyn	48538,80	1870,00
5154- el. energie	120263,00	43132,00
5155- pev. paliva	0,00	65690,80
5137- DDHM	111657,95	64310,00
5909- odpisy	53324,00	12000,00
5179 – mimošk. aktivity	9000,00	3000,00
5038 – zákon. poj. zam.	18525,33	0,00
5132- spotřeba testů	10925,79	0,00
5191-inventurní rozdíly	1,76	1,46
Celkem	1665048,26	618222,37

Komentář k čerpání rozpočtu 2022

<i>Položka</i>		
5139- materiál	-68	Zvyšování cen materiálu v důsledku nárůstu cen energií
5134- prádlo	+4	Mírná úspora
5136- knihy, hračky	+21	Úspora-šetření vzhledem ke všeobecnému zdražování
5131- potraviny	-6	Mírné překročení – zdražování potravin
5156- pohonné hmoty		
5133- léky		
5171- opravy	+50	Úspora-šetření vzhledem ke všeobecnému zdražování
5173- cestovné	+3	Mírná úspora
5161- poštovné	+2	Mírná úspora
5162 – telekom.	+12	Mírná úspora – zrušení paušálu v Dobranově
5169- služby	+19	Úspora-šetření vzhledem ke všeobecnému zdražování
5167- školení	+6	Mírná úspora
5164- nájemné	-6	Mírné překročení – zdražení nájemného Dobranov
5163- b. poplatky	+1	Mírná úspora
5168- zpr. dat	-8	Překročení – zdražení služeb
5151- voda	+3	Mírná úspora
5153- plyn	+15	Úspora-šetření vzhledem ke zdražování energií
5154- el. energie	+17	Úspora-šetření vzhledem ke zdražování energií
5155- pev. paliva	+14	Úspora-šetření vzhledem ke všeobecnému zdražování
5137- DDHM	+98	Úspora – šetření vzhledem ke všeobecnému zdražování
5038 – zákonn. poj.	-18	Použity vlastní zdroje



Rozbor hospodaření 2022

PŘÍJMY	schválený rozpočet příslušného roku	CELKEM	příspěvek zřizovatele	hlavní činnost	doplňková činnosti	pronájem majetku	dotace ostatní*	rezervní fond fond odměn fond investic	mimoškolní aktivity
příspěvek na provoz	1222	1 222 000,00	1 222 000,00						
příspěvek na odpisy	65	65 000,00	65 000,00						
příspěvek na mzdy vč. odvodů		0,00							
příspěvek na OON vč. odvodů		0,00							
příspěvek na investice (schválený)		250 000,00						250000	
úroky		0,00							
školné	310	353 000,00		353000					
stravné	690	696 347,71		696347,71					
doplňková činnost		0,00							
MAP		5 000,00					5000		
dotace		8 087 566,00					64000		
převod z rezervního fondu		15 960,00						15960	
čerpání fondu odměn		0,00							
inv.rozdíly+testy COVID přísp. od ZP		24 510,04		20022,04			4488		
mimoškolní aktivity	12	12 000,00							12000
šablony		198 646,80					198646,8		
PŘÍJMY CELKEM	2299	10930030,55	1287000	1069369,75	0	0	272134,8	265960	12000
VÝDAJE	schválený rozpočet příslušného roku	CELKEM	příspěvek zřizovatele	hlavní činnost	doplňková činnosti	pronájem majetku	dotace ostatní*	rezervní fond fond odměn fond investic	mimoškolní aktivity
5011 - mzdy zaměstnanců		5 763 907,00							
5021 - ost. osobní náklady		110 000,00							
náhrady DPN+šablony		199 404,00					125 985,00		
5031 - povin. soc. poj.		1 459 583,00					26 284,00		
5061 - povin. soc. poj. - mzdy (neškolské PO)		0,00							
5031 - povin. soc. poj. OON (neškolské PO)		0,00							
5032 - povin. zdr. poj.		529 667,90					9 538,00		
5032 - povin. zdr. poj. - mzdy (neškolské PO)		0,00							
5032 - povin. zdr. poj. - OON (neškolské PO)		0,00							
5038 - zákon. poj. zam.		24 589,91		18 525,33					
5342 - FKSP		118 866,32					2 119,80		
mzdové náklady včetně odvodů (školské PO neuvádí mzdy ze státního rozpočtu)									
CELKEM	0	8206018,13	0	18525,33	0	0	163926,8	0	0
5131 - potraviny	690	696 257,71		696 257,71					
5133 - léky	2	1 135,00		1 135,00					
5134 - prádlo, oděv, obuv	20	16 514,94		16 514,94					
5136 - knihy, tisk	70	49 156,10		49 156,10					
5137 - DDHM	138	175 967,95	8 500,00	68 747,95			98 720,00		

5139 - materiál	160	228 748,19	196 938,19				5 000,00	14 810,00	12 000,00
5156 - pohonné hmoty	2	500,00		500,00					
materiál včetně DDHM CELKEM	1082	1168279,89	205438,19	832311,7	0	0	103720	14810	12000
5151 - voda	57	54 235,00	54 235,00						
5152 - teplo		0,00							
5153 - plyn	65	50 408,80	50 408,80						
5154 - el. energie	180	163 395,00	163 395,00						
5155 - pevná paliva	80	65 690,80	65 690,80						
spotřeba energie CELKEM	382	333729,6	333729,6	0	0	0	0	0	0
5161 - služby pošt	5	3 290,60		3 290,60					
5162 - služby telekomun.	30	17 796,99	17 796,99						
5163 - služby pen.ústavů	14	13 086,00	13 086,00						
5164 - nájemné	50	54 350,00	54 350,00						
5166 - služby konzultační		0,00							
5167 - služby školení a vzd.	10	16 136,00		16 136,00					
5168 - zpracování dat	80	87 533,95		87 533,95					
5169 - nákup služeb	340	321 011,31	321 011,31						
služby CELKEM	529	513204,85	406244,3	106960,55	0	0	0	0	0
5171 - opravy a údržba	225	175 647,95	167 426,95	8 221,00					
5172 - programové vybavení		0,00							
5173 - cestovné	4	832,00		832,00					
5175 - pohoštění		0,00							
5909 - odpisy	65	65 324,00	65 324,00						
ostatní náklady CELKEM	294	241 803,95	232750,95	9053	0	0	0	0	0
mimoškolní aktivity	12	0,00							
testy COVID+inv. rozd.+úraz. Pojištění		22 537,01		22 537,01					
investice-konvektomat		251 150,00						251 150,00	
ostatní CELKEM	12	273687,01	0	22537,01	0	0	0	251150	0
VÝDAJE CELKEM	2299	10736723,43	1178163,04	989387,59	0	0	267646,8	265960	12000
Výsledek hospodaření ke dni: 31. 12. 2022		193 307,12	108 836,96	79 982,16	0,00	0,00	4 488,00	0,00	0,00

Rozdělení zlepšeného výsledku hospodaření za rok 2022

ZVH 2022 celkem Kč	převod do rezervního fondu	převod do fondu odměn
193 307,12	193 307,12	0

STAV REZERVNÍHO FONDU A FONDU ODMĚN PO PŘÍDĚLU

Ukazatel	Stav fondu k 31. 12. 2022	příděl ze zlepšeného výsledku hospodaření 2022	Stav fondu po provedeném přídělu
RF tvořený ze ZVH (účet 413)	451 711,82	193 307,12	645 018,94
Fond odměn (účet 411)	99 088,33	0,00	99 088,33

Výsledek hospodaření	Kč
- z hlavní činnosti - celkem	188819,12
-> z příspěvku zřizovatele	108 836,96
-> z hlavní činnosti	79 982,16
- z jiné činnosti	4488
-> z doplňkové činnosti	0,00
-> z pronájmu	0,00
-> z ostatní (jiné) činnosti* - příspěvek ZP na testy COVID	4 488,00
Celkem k 31. 12. 2022 před zdaněním	193307,12
Předpokládané zdanění celkem	
Celkem po zdanění (zisk +, ztráta -)	193307,12

Fondy, bankovní účty a pokladna příspěvkových organizací k 31. 12. 2022

	Měna v Kč
241 - provozní účet celkem	2 051 804,51 Kč
z toho na krytí RF	561 745,10 Kč
z toho na krytí FI	0,00 Kč
z toho na krytí FO	99 088,33 Kč
z toho na provoz	1 290 470,10 Kč
z toho **Šablony III. - součást RF	100 500,98 Kč
z toho **	0,00 Kč
z toho **	0,00 Kč

243 - FKSP	2 675,51 Kč
-------------------	--------------------

Pokladna:

	Stav k datu závěrky	Poznámky: např. druh cenin
261 - Pokladna provozní	3 104,00 Kč	
262 - Peníze na cestě	0,00 Kč	
263 - Ceniny	0,00 Kč	

Fondy:

411 - Fond odměn	částka	Krytí peněžními prostředky	částka
počáteční stav k 1. 1. 2022	99 088,33 Kč	241 - běžný účet	99 088,33 Kč
Příděl do fondu ze ZVH za rok 2021	0,00 Kč	261 - pokladna	0,00 Kč
Čerpání - mzdy	0,00 Kč	311 - pohledávky	0,00 Kč
**	0,00 Kč	**	0,00 Kč
**	0,00 Kč	**	0,00 Kč
**	0,00 Kč	**	0,00 Kč
konečný stav k 31. 12. 2022	99 088,33 Kč	Celkem krytí FO	99 088,33 Kč
Vysvětlení nekrytí fondu:			

412 - FKSP (vyhl.114/2002 Sb.)	částka	Krytí peněžními prostředky	částka
počáteční stav k 1. 1. 2022	38 545,99 Kč	243 - účet FKSP	2 675,51 Kč
Příděl do fondu	118 866,22 Kč	241 - BÚ-nepřevedený podíl	16 002,70 Kč
Čerpání dle § 4 - provoz	0,00 Kč	261 - pokladna	84,00 Kč
Čerpání dle § 5 - majetek	0,00 Kč	nepřeposlané poplaky BÚ	0,00 Kč
Čerpání dle § 6 - byt. účel	0,00 Kč	321 - závazky	0,00 Kč
Čerpání dle § 7 - stravování	90 150,00 Kč	**	0,00 Kč
Čerpání dle § 8 - rekreace	0,00 Kč	**	0,00 Kč
Čerpání dle § 9 - kultura	45 000,00 Kč	**	0,00 Kč
Čerpání dle § 10	0,00 Kč		
Čerpání dle § 11 - půjčky	0,00 Kč		
Čerpání dle § 12 - PF, ŽP	0,00 Kč		
Čerpání dle § 14 - dary	3 500,00 Kč		
konečný stav k 31. 12. 2022	18 762,21 Kč	Celkem krytí FKSP	18 762,21 Kč
Vysvětlení nekrytí fondu:			

413, 414 - rezervní fond	částka	Krytí peněžními prostředky	částka
počáteční stav k 1. 1. 2022	750 859,60 Kč	241 - běžný účet	662 246,08 Kč
Příděl do fondu ze ZVH za rok 2021	111 183,28 Kč	261 - pokladna	0,00 Kč
Dary peněžní a příspěvky	14 810,00 Kč	311 - pohledávky	0,00 Kč
Dotace EU* - převod nevyč. prostředků podle zák. č. 250/2000 Sb.	0,00 Kč	**	0,00 Kč
Dotace EU*	100 500,98 Kč	**	0,00 Kč
Ostatní příjem*	0,00 Kč	**	0,00 Kč
Úhrada zhorš. VH	0,00 Kč		

Úhrada sankcí	0,00 Kč		
Posílení FI	1 150,00 Kč		
čerpání darů	14 810,00 Kč		
Čas. nesoulad mezi N a V	0,00 Kč		
Čerpání dotace EU	299 147,78 Kč		
ostatní výdaje	0,00 Kč		
konečný stav k 31. 12. 2022	662 246,08 Kč	Celkem krytí RF	662 246,08 Kč

416 - fond investic	částka	Krytí peněžními prostředky	částka
počáteční stav k 1. 1. 2022	0,00 Kč	241 - běžný účet	0,00 Kč
Převod z RF	1 150,00 Kč	261 - pokladna	0,00 Kč
Odpisy majetku	65 324,00 Kč	311 - pohledávky	0,00 Kč
Investič. dotace z rozpočtu zřizovatele	250 000,00 Kč	**	0,00 Kč
Dary a příspěvky	0,00 Kč	**	0,00 Kč
Ostatní tvorba	0,00 Kč	**	0,00 Kč
Opravy a údržba	0,00 Kč		
Rekonstrukce a modernizace	0,00 Kč		
Pořízení dl. majetku	251 150,00 Kč		
Ostatní použití	0,00 Kč		
Nařízený odvod zřizovateli	0,00 Kč		
Odvod do rozpočtu zřizovatele z odpisů	65 324,00 Kč		
konečný stav k 31. 12. 2022	0,00 Kč	Celkem krytí FI	0,00 Kč

Inventarizace - v pořádku

	účet 022	HIM	účet 028	DHIM	účet 018	DNIM
Svárov	inventurní stav	1137914	inventurní stav	3344302,83	inventurní stav	15884
	účetní stav	1137914	účetní stav	3344302,83	účetní stav	15884
	rozdíl	0	rozdíl	0	rozdíl	0
	účet 022	HIM	účet 028	DHIM	účet 028	FKSP
Dobranov	inventurní stav	240000	inventurní stav	1100216,99	inventurní stav	8806
	účetní stav	240000	účetní stav	1100216,99	účetní stav	8806
	rozdíl	0	rozdíl	0	rozdíl	0

Inventarizační zpráva

K 31. 12. 2022 byla provedena v organizaci Mateřská škola Pastelka, Česká Lípa, Svárovská 3315, příspěvková organizace, fyzická inventarizace tohoto majetku MŠ a ŠJ MŠ:

HIM, DHM, DNHM, OTE

1. Časový a věcný průběh inventarizace

Inventuru majetku evidovaného na účtech 018, 022, 028 prováděli členové inventarizační komise pro majetek MŠ a pro majetek ŠJ (viz příloha č. 1) ke dni 31. 12. 2022 ve dnech 5. 12. 2022 až 16. 12. 2022 v MŠ Svárov a od 5. 12. 2022 do 16. 12. 2022 v MŠ Dobranov.

Inventuru pokladní hotovosti evidované na účtu 261 provedli členové inventarizační komise pro MŠ Svárov dne 16. 12. 2022, pro MŠ Dobranov dne 16. 12. 2022.

Inventuru materiálu na skladě potravin na účtu 112 prováděli členové inventarizační komise pro ŠJ Svárov dne 3. 1. 2023 a pro ŠJ Dobranov dne 3. 1. 2023.

Dokladová inventura na účtech 018, 022, 028, 078, 082, 088, 111, 112, 241, 243, 261, 262, 311, 314, 315, 321, 324, 331, 336, 337, 342, 348, 349, 374, 377, 378, 381,384, 388, 389, 395, 401, 411, 412, 413, 414, 416, 472, 902, 909, 999 byla provedena k 31. 12. 2022.

2. Způsob provedení inventury

Skutečné stavy majetku a závazků členové inventarizačních komisí zjišťovali:

- a) **fyzickou** inventurou v případě majetku, u kterého bylo možné vizuálně zjistit jeho fyzickou existenci na základě inventurních soupisů
- b) **dokladovou** inventurou v případě pohledávek, závazků a nehmotného majetku, u kterých nešlo vizuálně zjistit jejich fyzickou existenci
- c) **zjednodušenou** v případě fondů

Inventuru pokladní hotovosti členové inventarizační komise provedli přepočítáním v den inventarizace.

Inventuru pohledávek a závazků členové inventarizační komise provádí srovnáním inventurního soupisu s kopiemi prvotních dokladů k závazkům, tj. faktur, přijatých záloh a kontrolu splatnosti. Inventuru nemovitostí členové inventarizační komise provádí srovnáním přehledu majetku předaného k hospodaření příspěvkovým organizacím.

Majetek je během roku podle potřeby vyřazen nebo zařazen do výše uvedeného majetku dle jeho ocenění a druhu, proto nebyl koncem roku shledán v organizaci žádný schodek nebo manko.

Majetek je odsouhlasený se stavem v účetnictví v rozvahové a podrozvahové evidenci.

Vyřazený majetek je likvidován v souladu s ekologií, převážně odvezen do sběrného dvora.

Veškerý majetek je v naší organizaci kupován účelově, proto nemáme změnu záměru využívání majetku.

Při inventarizaci nebyly zjištěny žádné rozdíly.

13. ZÁVĚR

Stručné hodnocení školního roku 2022-2023

DOBRANOV

V září 2022 nastoupilo pouze 22 dětí. Letošní školní rok měly o školku zájem děti velmi malé. Díky nízkému věku dětí jsme nemohli uspokojit všechny přihlášené. V měsíci říjen a listopad jsme přijali další dvě děti. S dětmi jsme plnily dle TVP plánované úkoly. Soustředili jsme se na děti předškolního věku a děti s odkladem školní docházky. S odsouhlasením rodičů jsme dětem pořídili

pracovní sešity, úkoly navazovaly na naše plánovaná témata. Tato práce s pracovními sešity byla využívána při ranních hrách i při odpoledních činnostech.

Jako každý rok jsme již na podzim začali s přípravami na advent. S dětmi jsme secvičili pásmo básniček, písniček a koled, se kterými se děti pochlubily na akci Dobranovského osadního výboru Advent v Dobranově. Stále se nám dařilo navazovat velmi úzkou spolupráci s rodiči. Při odpolední akci Dýňování se zúčastnilo tak velké množství rodičů, že nastal problém kam rodiče posadit. Dále při sobotní podzimní brigádě rodiče opravili rozbité hračky či shrabali listí v takové rychlosti, že jsme nestačili vymýšlet další práci.

V průběhu zimních měsíců jsme se soustředili opět na předškoláky, připravovali jsme pro ně takové úkoly a činnosti, aby je při zápisu do základní školy nic nepřekvapilo. Jedné dívce jsme navrhli odklad školní docházky. Zápisu do základních škol se zúčastnilo 8 našich předškoláků.

Na začátku března naši mateřskou školu navštívilo vedení města České Lípy. Radní si prohlédli vnitřní i vnější prostory školky a vyposlechlí naše problémy s příslibem pomoci jejich odstranění. O pár dnů nám po telefonickém rozhovoru byla příslibena velká finanční částka, která dorazí na náš účet při obdržení rozpočtu na rok 2024. Z této částky pořídíme nové zahradní prvky, které jsme si do současné finančně náročné doby nemohli dovolit pořídít.

V jarních měsících jsme opět naplánovaly probuzení naší školní zahrady. Vzhledem k dlouhé zimě jsme již nemohli odkládat s rodiči domluvenou pracovní sobotu a pružně dle počasí jsme se společně domluvili na jedno páteční odpoledne, kde naši úžasní rodiče pomohli rozložit trampolínu, natřít lavičky, nafouknout koloběžky či opravit stínící plachtu na plotě. V dubnu jsme poprvé uskutečnili pro veřejnost „Den otevřených dveří“. Rodiče, kteří projeví zájem o naší školku, přišli se svými dětmi v tento stanovený den, školku si prohlédli, zeptali se na pár informací, děti si pohrály s našimi hračkami a na závěr obdržely pastelkovou medaili, kterou vyrobily naše šikovné děti. Mezi návštěvníky se i objevili zastupitelé města, kteří se zajímali, jak tato akce v praxi funguje.

Po oteplení jsme vyráželi na delší vycházky do okolních luh a hájů. Děti se seznamovaly, pozorovaly, ale i sbíraly léčivé byliny, které jsme následně sušili. Vyráběli jsme bylinné sirupy či čaje o kterých se děti dozvídaly jakou mají kouzelnou léčivou moc.

V květnu v naší školce proběhl zápis dětí, kterého se zúčastnilo 8 budoucích klientů. Nezapomínali jsme ani na kulturní vzdělávání dětí, abychom neošidili naše děti, z důvodu zdražování jsme v letošním roce nemohli pozvat žádný divadelní soubor. Proto jsme se rozhodli využít nabídky a za pohádkou jsme jezdili do naší kmenové školky v České Lípě městskou hromadnou dopravou. Další zpestření pro naše děti byla i návštěva Českolipské knihovny, kde její pracovníci připravili pro naše děti překvapení formou dramatizace pohádkového příběhu.

Jako každý rok nás po celou dobu školního roku provázela pohádka, která vyvrcholila dramatizací na závěrečném vystoupení pro rodiče. Letošní rok jsme nacvičovali pohádku O veliké řepě, jíž se zúčastní všechny děti bez rozdílu věku či schopností. Tento školní rok má naše odloučené pracoviště v Dobranově v době letních prázdnin uzavřeno po celý měsíc červenec. Na toto období jsme naplánovali vymalování pokojíku i kuchyně a nátěr vnitřních okenních rámu a topení v jídelně.

(zpracováno dle podkladů vedoucí učitelky MŠ Dobranov)

SVÁROV

Školní rok jsme zahájili ve všech třídách po 25 dětech v celkové v sestavě 6 kvalifikovaných učitelek. Provozní personál – 1 školnice, 2 uklízečky, dvě kuchařky a vedoucí stravování se nezměnil. Naše MŠ pokračovala v projektu - Výzkum, vývoj a vzdělávání EU – Evropské strukturální a investiční fondy - Personální podpora v MŠ Pastelka III., který na konci června skončil. Od září opět školní asistentka, hrazená ze Šablon III. pracovala s dětmi ze znevýhodněného prostředí a s dětmi se speciálně vzdělávacími potřebami pod vedením třídních učitelek. Od února do sestavy pedagogických pracovníků přibyla asistentka pedagoga, která pracovala ve 3.třídě a pomáhala pedagogům s dětmi, zejména kterým školské poradenské zařízení doporučilo speciální vzdělávací potřeby, podpůrného opatření stupně 3 a i s dětmi, které toto doporučení ještě nedostaly.

V prvním pololetí jsme rodičům na zahajovacích třídních schůzkách předali informace plánovaných akcí a dění v mateřské škole. Mikulášská nadílka proběhla v KD Crystal i v mateřské škole. Vánoční besídky byly opět obnoveny a velice jsme si je užili. Proběhlo i zpívání u stromečku na náměstí T.G.M., kde jsme zdobili malý vánoční stromek. Na konci roku byly děti na výletě autobusem na Sychrově. Výlet vlakem si děti užily i se zmrzlinou v Doksech.

Během února se nejstarší děti z naší mateřské školy Pastelka staly inženýry, architektky, projektanty a staviteli domů, mostů a věží. Paní učitelka, proškolená v polytechnickém vzdělávacím programu MALÁ TECHNICKÁ UNIVERZITA názorně a jednoduše vedla děti k poznávání technického světa kolem nás a k užšímu vztahu k technickým profesím. Předškoláci pracovali ve skupinách i samostatně s velkou lego stavebnicí a dalšími pomůckami přímo k této činnosti určenými. Rozvíjeli si tak logické uvažování, prostorovou orientaci, představivost a konstruktivní myšlení. Učili se číst v technických výkresech, vázat cihly, stavět pilíře, zavádět rozvody vody, elektřiny, odpadu a spoustu dalších technických dovedností.

Líbilo se jim to natolik, že dokázali svá díla rozvinout a vytvořit další stavby. A tak začalo vznikat unikátní město Pastelkov. Do tvoření byli v rámci programu zapojeni také rodiče. Cílem bylo, aby si našli čas a spolu s dětmi si i doma postavili model domu. Dřevěné kostky jim na toto budování poskytla mateřská škola. Fantazie rodičů při stavění s dětmi předčila veškeré očekávání.

Město Pastelkov plné rozmanitých staveb z kartonu a dřeva bylo nejprve vystavené ve společných prostorách mateřské školy, kde je po několik týdnů obdivovali ostatní rodiče a nešetřili chválou. Líbily se nápady i zvolená technická řešení. Nabídli jsme proto vedení města Česká Lípa vystavit na radnici náš Pastelkov od 24. dubna, kde byl k vidění až do 19. května 2023.

V jarních měsících se děti i zaměstnanci, jako každý rok pustili do pravidelné údržby školní zahrady.

Rodiče během školního roku byli zapojeni do veřejné sbírky Fondu Sidus. Výnos ze sbírky 4 000,- Kč je určen na pomoc zdravotně postiženým dětem v procesu léčby a rehabilitace a ke zlepšení kvality jejich běžného života.

Do základní školy a přípravných tříd odešlo 23 dětí, pět dětí se během roku odstěhovalo a přestoupilo do jiné MŠ. S odkladem školní docházky zůstává ve školce 11 dětí.

Před zápisem 19. dubna měli noví rodiče možnost navštívit s dětmi mateřskou školu. „Hodina v mateřské škole.“ Podívat se do všech tříd i dalších prostor, prohlédnout si fotografie z minulých let, pohovořit s učitelkami. Děti si pohrály a domů si odnesly malý pastelkový dárek. O tuto akci se zajímalo i vedení města, pan místostarosta a uvolněná radní, kteří ji navštívili.

V letošním roce proběhl zápis prezenční formou 10. 5. 2023 pro obě zařízení najednou. Do MŠ Svárovská se přihlásilo 24 dětí a bylo přijato 20 dětí, z toho 3 děti mladší tří let a další 3 děti byly přijaty až v měsíci říjnu. 1 dítě nebylo přijato z důvodu nízkého věku. Ostatní 3 děti byly přijaty v dalších mateřských školách, kde duplicitně podaly žádost o přijetí.

V červnu proběhlo v Hrdličkově vile ocenění „Českolipský pedagog“, kde byla kromě jiných nominována i naše učitelka se 40 letou praxí. Ocenění získala mladá asistentka pedagoga z jiné mateřské školy, což všechny velice překvapilo!

Obě naše předškolní zařízení Svárov i Dobranov nadále pracovaly dle ŠVP „Duhová pastelka“ a také s konkretizovanými očekávanými výstupy. V této vizi budeme pracovat i nadále. Vize a cíle ŠVP se škole dlouhodobě daří naplňovat. Vzdělávací činnosti, obou MŠ byly sestavovány tak, aby poskytovaly dětem dostatek podnětů k jejich aktivnímu rozvoji a k učení.

Dle možností se snažíme neustále doplňovat v obou zařízeních pomůcky a hračky pro výchovně vzdělávací činnosti, jak z rozpočtu zřizovatele, tak dotací KÚ a Šablon EU.

Od měsíce červenec opět pracujeme v operačním programu (OP) JAK, EU.

O letních prázdninách byl střídavý provoz se zařízením v Dobranově. První měsíc - červenec byla uzavřena MŠ Dobranov a druhý měsíc - srpen MŠ Svárov. Průměrná docházka v těchto měsících byla 16 dětí.

čj.: 97/23

Jana Červinková
ředitelka Mateřské školy Pastelka,
Česká Lípa, Svárovská 3315,
příspěvková organizace